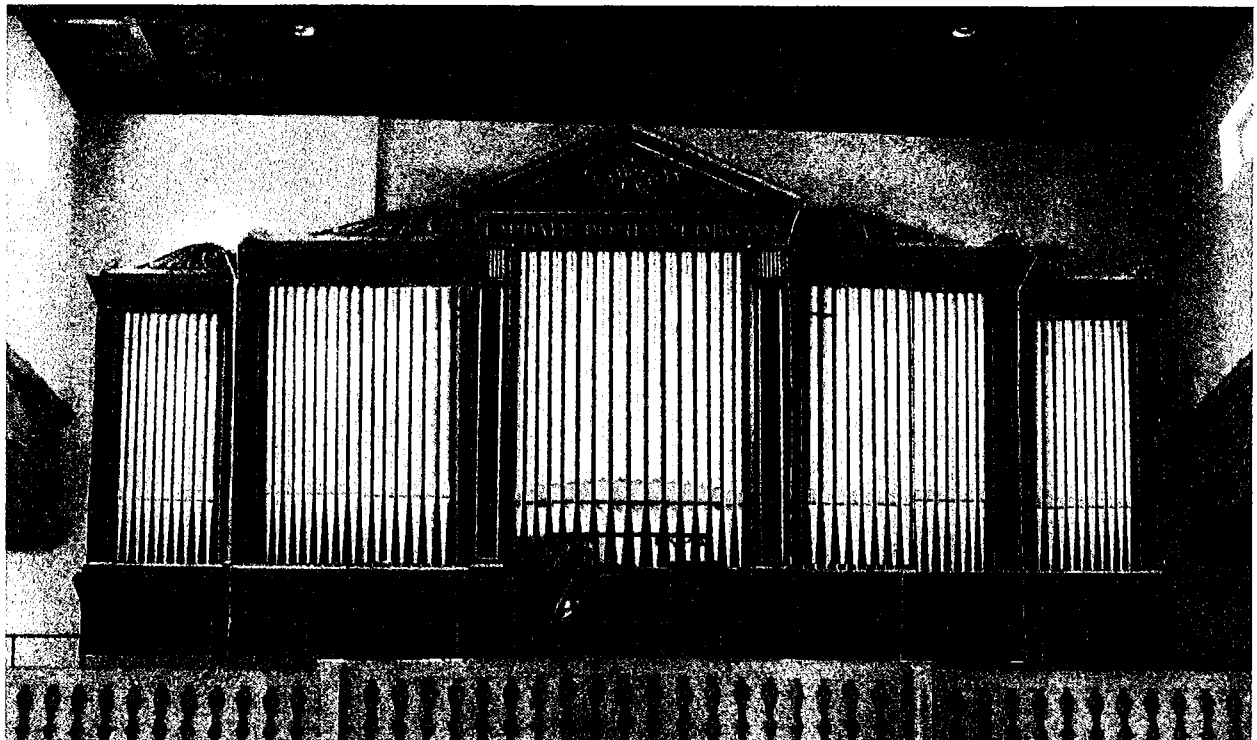




Evolution historique et projet pour  
**Le nouvel orgue de l'église de Compesières**



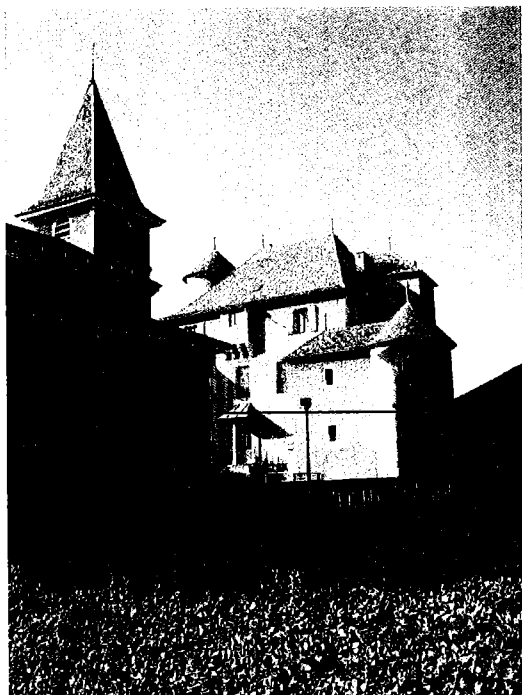
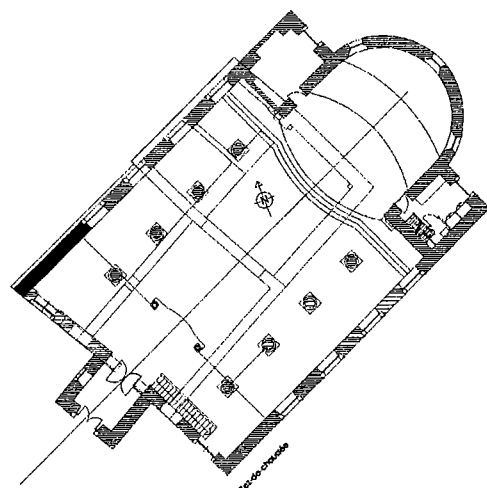
Association 2021 Orgue de Compesières  
Charles Steiger Architecte EPF-SIA

Compesières, le 6 septembre 2022

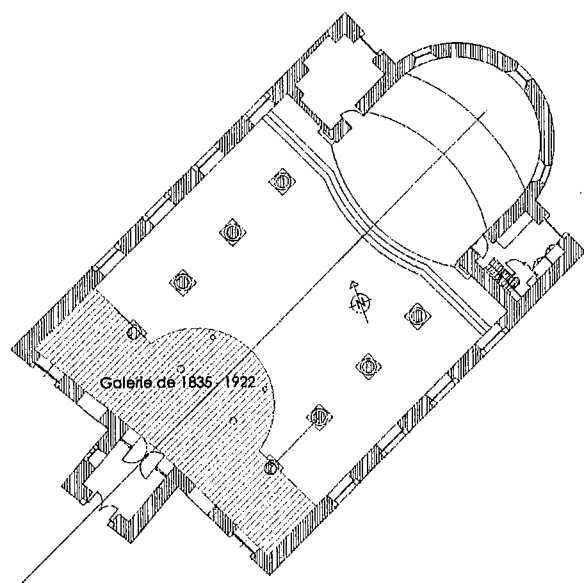
# Avant le premier orgue

## Une église totalement reconstruite en 1835

L'église actuelle date des années 1834 – 1835, de l'ancienne église dont l'usage était partagé par les paroissiens de la région et l'Ordre de Malte il ne reste qu'une partie de mur englobé dans la construction actuelle. (Mur de la façade nord, côté Genève).

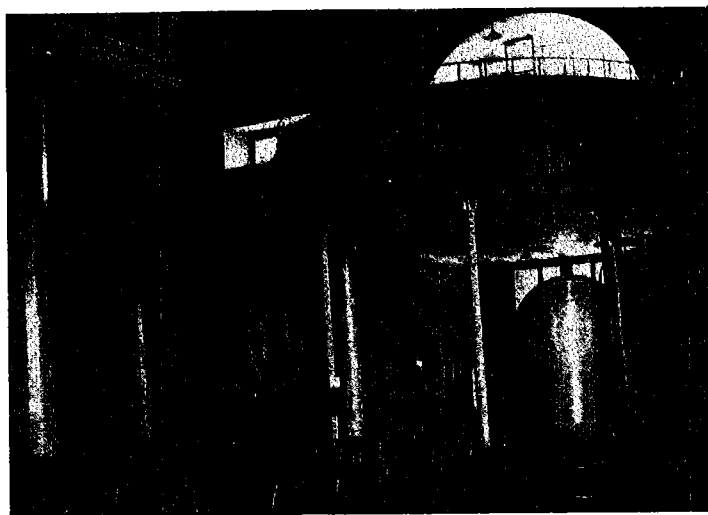


Seul mur de l'ancienne église conservé



## Une galerie en bois

En 1835 il n'y avait pas d'orgue mais une galerie en bois avec un élément semi-circulaire avançant dans la nef. Accessible par un escalier métallique en colimaçon.



# Transformation de la tribune et création de l'orgue en 1922

## Démolition de la galerie en bois

- 27 novembre 1921 Décision d'entreprendre les travaux.
- 30 avril 1922 Adoption des plans et des devis définitifs
- 11 mai 1922 Démolition de l'ancienne tribune

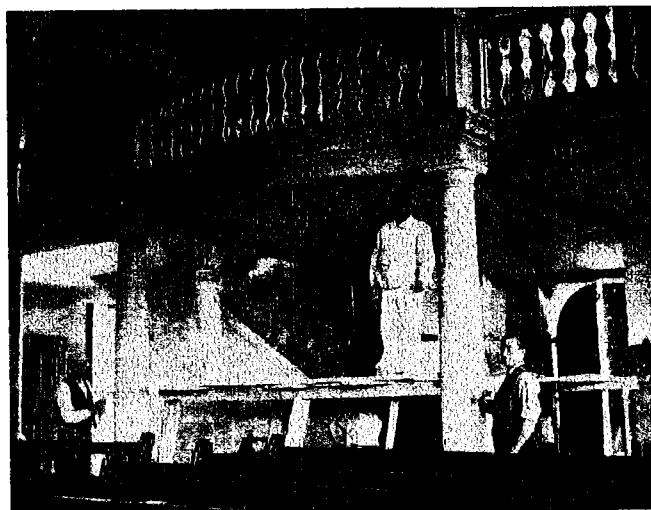
## Percement du mur du clocher

Travaux nécessaires pour recevoir une partie des tuyaux et équipements du nouvel orgue.



## Construction d'une nouvelle tribune en béton armé

- 15 mai – 26 juin 1922 Construction de la nouvelle tribune et de l'escalier
- 25 juillet 1922 Fin des travaux de charpente, plâtrerie et peinture
- 22 septembre 1922 Début de la pose de l'orgue
- 19 novembre 1922 Inauguration de l'orgue

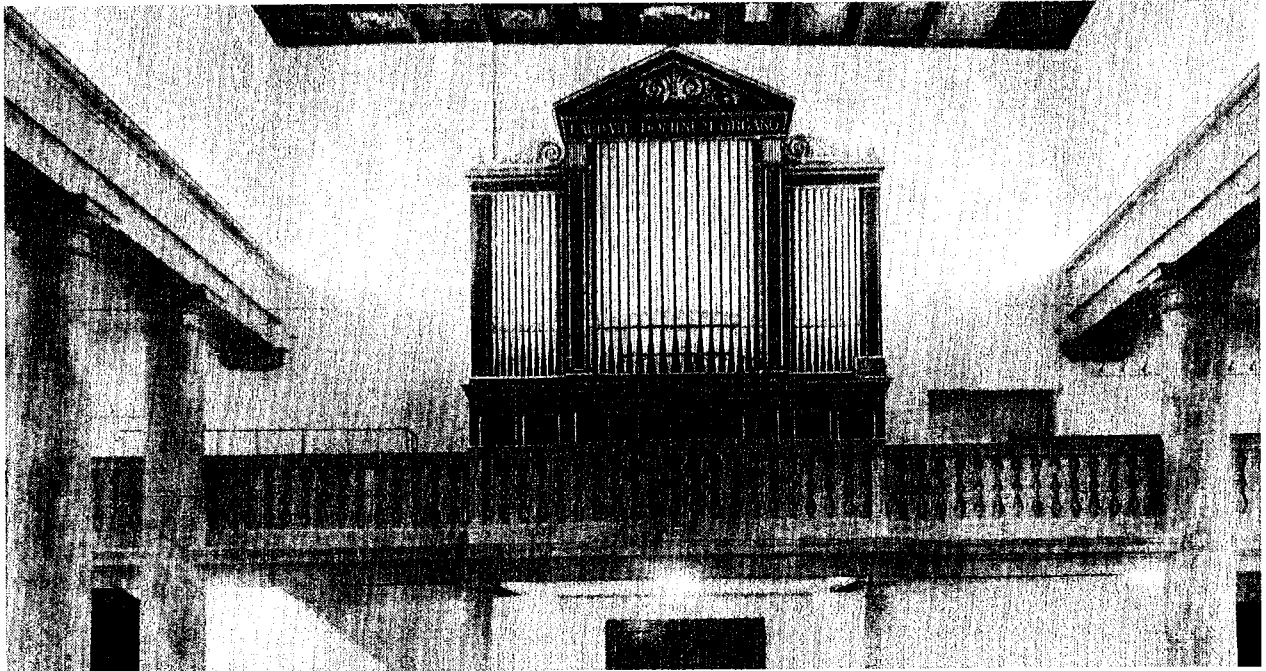


# L'orgue de 1922

L'orgue actuel fut construit par le facteur d'orgue **Gustave & Adolphe Tschanun** de Genève.

La maison Tschanun, fondée à Genève en 1873, fut reprise en 1947 par la Manufacture de Grandes Orgues Genève SA.

Puis il connut une transformation en 1954 et un agrandissement dans le style néobaroque. 1 jeu et 2 extensions furent rajoutés aux 14 existants, 5 jeux furent pourvus de tuyaux neufs.



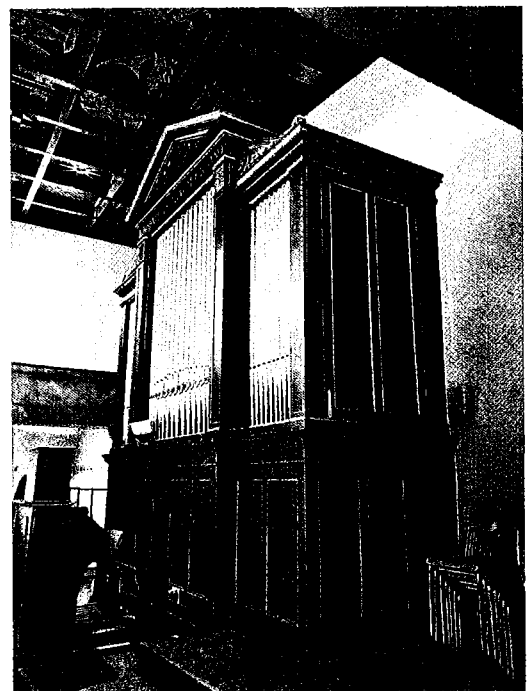
L'église et l'orgue après les travaux de rénovation de 1954

L'orgue a des sommiers à pistons avec une traction électropneumatique.

La console est indépendante et se trouve directement devant l'instrument, l'organiste étant tourné vers l'autel.

Le Grand-orgue et la Pédale se trouvent dans le buffet extérieur ; la boîte expressive se trouve à l'arrière, à l'intérieur de la tour. La clôture arrière et le plafond de la boîte expressive sont en simples panneaux d'aggloméré, la surface est rugueuse et nuit à la propagation du son.

Certes, cet instrument est jouable et rend des services, mais il n'est aucunement source d'inspiration pour l'organiste. Le nombre limité de jeux permet d'accompagner un simple office et de répéter, mais il n'offre que des possibilités limitées pour la musique festive et se prête mal au concert ou à l'enseignement.



L'orgue en 2022

# Projet pour un nouvel orgue

Sur la base des constats actuels, il apparait qu'il est nécessaire de remplacer l'instrument existant, une simple réparation ou l'ajout de quelques compléments ne répondrait pas aux différents usages envisagés.

Par contre une bonne partie du buffet de style néoclassique sera récupérée, toutes les portes et les panneaux seront rénovés. La nouvelle façade sera composée de tuyaux appartenant aux jeux de « Principal 8' » et de base « principale 8' ».

Pour accueillir les nouveaux jeux et les éléments intérieurs, le buffet historique sera agrandi tant en largeur qu'en profondeur.



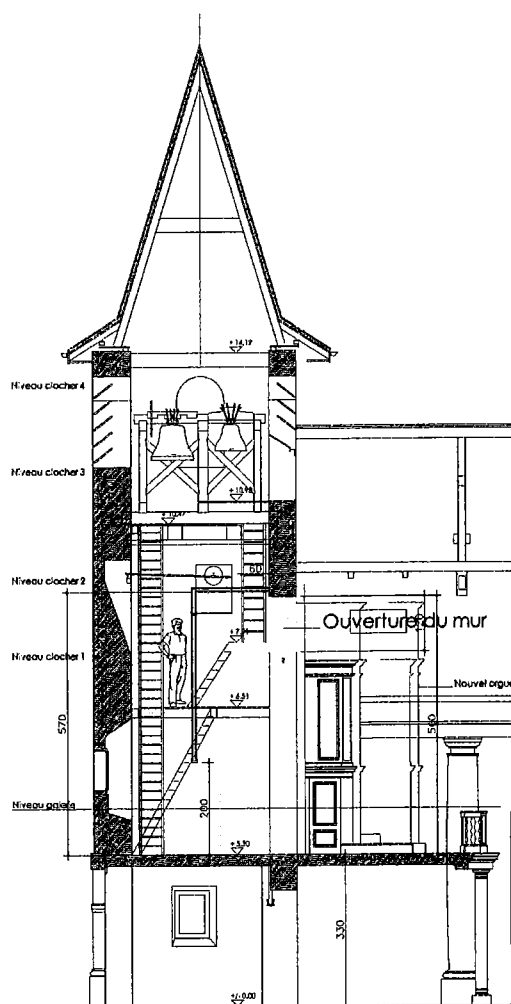
Pour conserver un passage suffisant de 90 cm devant le buffet, une nouvelle console « en fenêtre » sera incorporée dans la paroi avant de l'orgue.

## Adaptation du clocher

La nouvelle et volumineuse boîte expressive nécessite plus de place en hauteur dans la tour. Il sera nécessaire d'agrandir l'espace arrière de l'orgue en poursuivant le travail déjà entrepris en 1922. Il est donc prévu de réaliser une trémie complémentaire dans le mur séparant la tour de l'église de L = 290 cm et H = 120 cm.

Dans le nouvel orgue, le récit expressif devra se situer plus haut que le Grand-orgue afin que le son puisse se propager dans la nef avec des tuyaux d'une hauteur intérieure de 300 cm.

La profondeur de l'orgue à l'intérieur de la tour sera augmentée de 125 cm, ce qui implique de réaliser un nouveau système d'escaliers en bois pour accéder aux deux cloches. C'est à ce prix que la sonorité globale de l'orgue sera nettement améliorée. L'accessibilité de l'instrument sera également meilleure que pour l'instrument actuel. Ce qui est particulièrement important pour l'entretien et les réglages d'un instrument de cette valeur.



Coupe C-C

## Disposition intérieure de l'orgue

L'ancien orgue compte 16 jeux réels. L'orgue neuf, sera composé de 32 jeux. La disposition intérieure doit garantir à la fois une bonne dispersion du son dans la nef et une bonne accessibilité à toutes les parties de l'instrument.

Le projet pour l'orgue de Compsières est un instrument dans l'esprit et le style de Friedrich Ladegast.

Cela demande avant tout une architecture intérieure très aérée, condition première de la beauté du son de ses orgues.

Vient s'ajouter le côté technique : la console, les sommiers, les tuyaux doivent être dans le même style.

Le nouvel orgue conjugue tradition (sommiers à coulisses et console en fenêtre) et modernité (registration électrique et combinateur).

L'un des principes de base est la bonne dispersion du son dans l'espace. Y contribuent l'avancement et l'élargissement du buffet du Grand-orgue et de la Pédale ainsi que le rehaussement de la boîte expressive et son prolongement dans la tour.